

NORMAS BÁSICAS DE ACTUACIÓN EN CASO DE EMERGENCIA TEATRO PALENQUE



EN CASO DE INCENDIO

Si detecta un incendio:

- ☒ **Comunique la emergencia:**
 - Pulsadores de alarma, dirigiéndose a las personas designadas o por teléfono al nº de emergencias recogido en el reverso.
 - Si no consigue comunicar, en la extensión de emergencia, llame a los bomberos.
- ☒ Si se encuentra capacitado y la intervención no entraña peligro intentar extinguir el fuego. Si no, desaloje la zona, cerrando puertas y las ventanas si la magnitud del fuego lo permite.



Si se encuentra atrapado por el fuego:

- ☒ Gatee, retenga la respiración y cierre los ojos cuando pueda.



- ☒ Ponga puertas cerradas entre usted y el humo. Tape las ranuras alrededor de las puertas y aberturas, valiéndose de trapos y alfombras. Mójelas si tiene agua cercana.

- ☒ Busque un cuarto con ventana al exterior. Si puede ábrala levemente.

- ☒ Señale su ubicación desde la ventana, si encuentra un teléfono llame a los bomberos y dígales donde se encuentra.

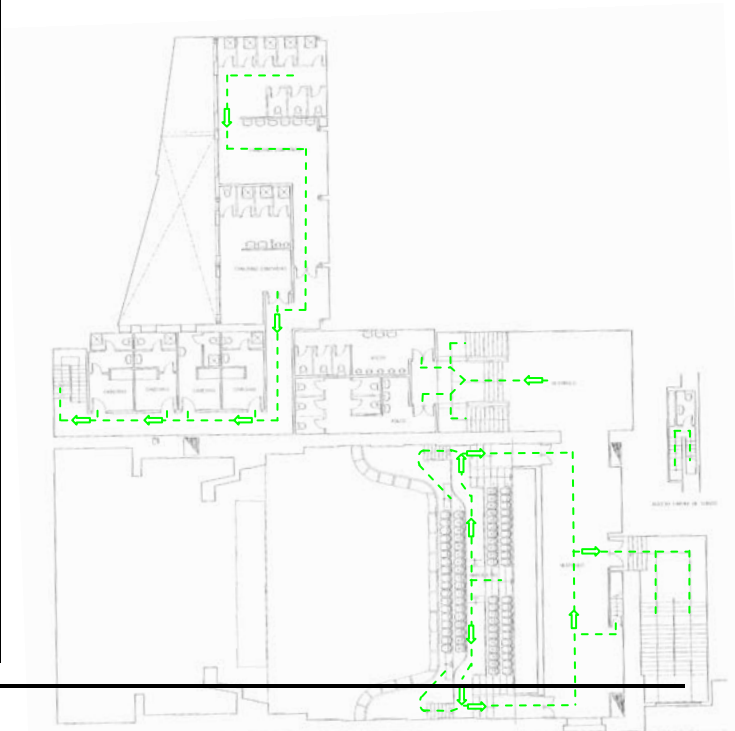
EN CASO DE EVACUACIÓN

En caso de activarse la señal de evacuación:

- ☒ Desaloje inmediatamente las instalaciones.
- ☒ Diríjase hacia el punto de reunión situado frente a la entrada principal del teatro, permaneciendo allí hasta que reciba nuevas instrucciones.
- ☒ Mantenga la calma y no se detenga en las salidas.
- ☒ Atienda las instrucciones del personal designado para emergencias.
- ☒ Utilice las vías de evacuación establecidas al respecto:



Planta Baja





ORGANISMO AUTÓNOMO LOCAL DE CULTURA
EXCMO. AYUNTAMIENTO de TALAVERA DE LA REINA

Planta Primera



EN CASO DE ACCIDENTE

En caso de producirse un accidente grave:

- Permanezca sereno.
- Solicite ayuda sanitaria.
- Observe la situación antes de actuar.
- Examine bien al herido sin tocarle innecesariamente.
- Actúe prontamente pero sin precipitación.
- No mover un accidentado sin saber antes lo que tiene.
- Jamás dar de beber a quien este sin conocimiento.
- No permitir que se enfríe.

Instrucciones particulares :

Accidentado en llamas:

1. Cubrir con una manta o chaqueta.
2. Enfriar con agua. No retirar la ropa.
3. Traslado urgente.



Envenenamiento por ácidos / álcalis:

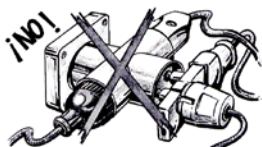
1. No provocar el vómito. Dar de beber agua.
2. Traslado urgente.

Quemaduras químicas:

1. Quitar ropa. Disolver en agua la zona afectada (ducha / lavaojos).
2. Solicitar asistencia sanitaria.

PREVENCIÓN DE INCENDIOS

- Cuidado con los artículos de fumador. No arrojar cerillas ni colillas encendidas al suelo basura, etc. Utilizar ceniceros adecuados. *En el interior de los edificios está prohibido fumar.*
- No sobrecargar las líneas eléctricas.
- No manipular indebidamente líneas eléctricas ni improvisar fusibles.
- No realizar conexiones ni adaptaciones eléctricas inadecuadas.
- Evitar el uso de enchufes múltiples.



- No situar materiales combustibles próximos a las fuentes de alumbrado, calefacción, etc.
- Cuidado con la manipulación de productos inflamables. Almacenarlos en un recinto aislado, ventilado y separado, utilizando únicamente las cantidades imprescindibles.
- Cuidado con los procesos que originen llamas, chispas, etc. Estudiar previamente el momento y lugar en donde éstos se vayan a realizar.

DIRECTORIO DE EMERGENCIAS

TRABAJADORES DESIGNADOS PARA ACTUACIÓN EN CASO DE EMERGENCIA

NOMBRE	TELÉFONO	FUNCIONES

TELÉFONOS DE UTILIDAD

ORGANISMO	TELÉFONO	OBSERVACIONES
BOMBEROS	112 925 722 580	Bomberos de Talavera de la Reina
POLICÍA NACIONAL	091	
POLICÍA LOCAL	092 925 721 628	
GUARDIA CIVIL	062	
PROTECCIÓN CIVIL	925 820 004	
HOSPITALES / CENTROS DE SALUD	925 728 200 925 839 200	Hospital Ntra. Señora del Prado (Talavera) Clínica Marazuela (Talavera)
AMBULANCIAS	061	Urgencias y emergencias sanitarias
SERVICIO INFORM. TOXICOLÓGICA	915 620 420	
EMERGENCIAS	112	Teléfono único de emergencias